



**INSTITUTO  
FEDERAL**

Ceará

Campus  
Jaguaribe

**LUÍS**

**CANDIDATO A DIRETOR-GERAL**  
IFCE CAMPUS JAGUARIBE

# ➤ Apresentação

**Prezados(as) Estudantes, docentes, Técnico(a)s-administrativo(a)s e toda comunidade acadêmica que fazem parte do IFCE campus Jaguaribe,**

**Chegou o momento de decidir o futuro do nosso campus através das eleições para Diretoror-Geral do próximo período administrativo (2025-2028). Gostaria, assim, de compartilhar com todos as razões que me motivam a candidatar-me à Diretoria-Geral.**

**Minha decisão foi fruto de muita reflexão, diálogo e de um firme propósito: contribuir de forma significativa para o desenvolvimento da nossa instituição e de todos que fazem parte dela, direta ou indiretamente. Estou me candidatando com o objetivo de fortalecer o ambiente acadêmico e profissional, promovendo uma gestão participativa e transparente, que valorize tanto estudantes quanto servidores.**

**Pretendo buscar melhorias na infraestrutura e nos recursos disponíveis, garantindo um espaço adequado para o ensino e o trabalho. Desejo incentivar a inovação, a inclusão e o esporte, por meio da implementação de projetos que estimulem novas ideias e valorizem a diversidade.**

**Também quero aproximar o campus da comunidade, fortalecendo parcerias que beneficiem tanto a sociedade quanto a nossa instituição, por meio do ensino, pesquisa e extensão. Meu compromisso é promover um ambiente colaborativo e respeitoso, onde todos se sintam ouvidos e motivados a contribuir para o nosso crescimento.**

**Conto com o apoio de todos e todas para, juntos, construirmos um futuro promissor para o nosso campus.**



## ➤ Biografia

**Luís nasceu em 29 de agosto de 1989, no pequeno município de Martins, no Estado do Rio Grande do Norte. Filho de Vanderlei e Conceição, pequenos comerciantes autônomos, cresceu em um ambiente onde aprendeu desde cedo valores fundamentais, como honestidade, respeito, empatia, responsabilidade, coragem e autodisciplina, que ainda hoje guiam suas atitudes.**



**Em 2009, mudou-se para Natal, capital do estado, onde se formou em Engenharia Mecânica e concluiu o mestrado na mesma área, com ênfase em Energias Renováveis, ambos pela Universidade Federal do Rio Grande do Norte (UFRN).**

**Ao longo de sua carreira, Luís atuou em diversas instituições federais de ensino em seu estado natal, como o IFRN e a UFRSA, onde lecionou tanto no Ensino Técnico Integrado quanto no Ensino Superior. Em 16 de junho de 2019, tomou posse como professor no IFCE, campus Jaguaribe. Entre 2020 e 2022, enfrentou, junto com seus colegas, os desafios impostos pela pandemia de Covid-19, período que exigiu decisões rápidas e assertivas em um cenário de incertezas. Colaborando de forma estreita com coordenadores e diretores, Luís contribuiu diretamente nessas tomadas de decisão.**

**Com o fim da pandemia, em janeiro de 2022, e o retorno das aulas presenciais, Luís assumiu, de forma colaborativa, a Coordenação do Curso Técnico Integrado em Automação Industrial, oficializando-se no cargo em julho do mesmo ano. Com uma abordagem voltada para a resolução de problemas por meio do diálogo, liderança de equipes e metodologias inovadoras, ele desenvolveu habilidades essenciais para a gestão e o desenvolvimento de equipes e projetos.**

# Plano de Ação



**Ensino**



**Assistência  
Estudantil**



**Pesquisa  
e Extensão**



**Infraestrutura**



**Estrutura  
Organizacional  
do campus**



**Gestão e  
Desenvolvimento  
de Pessoas**



**Sustentabilidade**



# Ensino

Na gestão de ensino, adotar boas práticas é fundamental para garantir a qualidade do ensino e o sucesso acadêmico dos alunos. Entre as principais práticas, destaca-se a implementação de um planejamento pedagógico estratégico, que considere as necessidades dos estudantes. Deixar sempre a disposição um canal de comunicação aberto e transparente com a comunidade acadêmica, promovendo a participação de alunos e docentes nas decisões institucionais. Além disso, é essencial o acompanhamento contínuo dos indicadores de desempenho, para ajustes e melhorias nos processos de ensino, sempre visando à equidade e à excelência educacional.

**Investigação e combate à evasão escolar:** Implementar ações para identificar e combater a evasão escolar, além de analisar os índices acadêmicos individuais. Proporcionar condições técnicas e humanas para que os setores pedagógicos possam avaliar, com a devida atenção, todos os indicadores acadêmicos dos nossos alunos. Discutir e propor melhorias na execução dos Conselhos de Classe, tanto diagnósticos quanto deliberativos.

**Políticas de permanência estudantil:** Ampliar e melhorar as políticas que garantem a permanência dos alunos no campus, proporcionando condições adequadas para que se sintam confortáveis e adaptados ao Ensino Técnico Integrado.

**Expansão de matrículas:** Aumentar o número de matrículas ativas no campus, fortalecendo os cursos existentes e implementando novos cursos em diversas modalidades.

**Incentivo à participação em olimpíadas de conhecimento:** Promover a participação dos alunos em olimpíadas de conhecimento, criando espaços e cronogramas de preparação anual para essas competições.

**Fortalecimento do Encontro Pedagógico:** Melhorar o Encontro Pedagógico, com foco no planejamento semestral de atividades, colocando esse tema no centro das discussões.



# Ensino

**Fortalecimento dos núcleos de inclusão:** Apoiar e divulgar as ações do Núcleo de Acessibilidade às Pessoas com Necessidades Específicas (NAPNE), do Núcleo de Estudos e Pesquisas Afro-Brasileiros e Indígenas (NEABI) e do Núcleo de Gênero e Diversidade Sexual (NUGEDS). Fortalecer esses núcleos é fundamental para a construção de um ambiente educacional verdadeiramente inclusivo e acolhedor, combatendo preconceitos e discriminações, e promovendo uma cultura escolar pautada no respeito, na igualdade e na empatia. A gestão não apenas incentivará, mas também oferecerá forte apoio para que esses núcleos, em parceria com a CAE e a Gestão de Ensino, desenvolvam grupos de acolhimento focados em combater o racismo (por meio do NEABI), o capacitismo (com o apoio do NAPNE), e o assédio sexual (através do NUGEDS), além de atuarem em outras formas de discriminação e violência.

**Melhoria e ampliação dos laboratórios:** Modernizar os laboratórios existentes e criar novos, com base em um levantamento de equipamentos e na busca constante por recursos que permitam a aquisição de tecnologias mais avançadas, atendendo às demandas atuais e prevendo o aumento das matrículas.

**Reestruturação da biblioteca:** Modernizar a biblioteca com a aquisição de novos materiais e fontes de estudo, além de incentivar a criação de clubes literários e novos espaços de leitura e debate. Pretende-se também ampliar os espaços de convivência internos de forma que os alunos possam desempenhar atividades educativas de forma coletiva, tais como jogos e outras atividades lúdicas sem atrapalhar o aluno que deseja um momento de estudo individualizado.



## **Assistência Estudantil**

A assistência estudantil desempenha um papel crucial na promoção da equidade e na redução das desigualdades educacionais, garantindo que todos os discentes, independentemente de suas condições socioeconômicas, tenham acesso pleno à educação. Ao oferecer suporte financeiro, alimentação, transporte e apoio psicossocial, a assistência estudantil ajuda a minimizar os obstáculos que podem comprometer o desempenho acadêmico e a permanência dos alunos na instituição.

**Garantia da manutenção e busca por melhorias nos auxílios estudantis:** Assegurar a continuidade dos auxílios existentes e lutar por recursos que possibilitem a ampliação e a melhoria desses auxílios, em colaboração com a reitoria e pró-reitorias.

**Melhoria e fiscalização dos serviços da Unidade de Alimentação e Nutrição (UAN):** Realizar uma fiscalização constante da qualidade dos alimentos produzidos pela UAN, garantindo uma alimentação adequada aos estudantes. Além disso, buscar recursos para melhorar o quadro de servidores terceirizados ligados ao setor.

**Luta por mais servidores na Assistência Estudantil (AE):** O quadro técnico atual da Assistência Estudantil está insuficiente. Realizaremos uma busca incansável para conseguir mais servidores e, assim, fortalecer a assistência estudantil e garantir um suporte mais eficaz aos alunos e setores pedagógicos.

**Parcerias com faculdades e universidades de Psicologia e Assistência Social:** Estabelecer parcerias com faculdades e universidades de Psicologia das cidades vizinhas para atrair estagiários que possam colaborar no setor, contribuindo para a melhoria da qualidade de vida estudantil.



## Pesquisa e Extensão

A Pesquisa e Extensão serão pilares importantes para esse novo plano de Gestão do nosso campus, porque acredito serem atividades cruciais para o avanço científico e o impacto social causados pela presença de um Instituto Federal em um município. A pesquisa por si organiza e supervisiona projetos, garantindo que estejam alinhados aos objetivos estratégicos, além de facilitar a integração entre pesquisadores e estudantes, o acesso a recursos e parcerias. Já as atividades de extensão são igualmente importantes, pois conectam o conhecimento produzido à comunidade, promovendo a troca de saberes e o desenvolvimento social. Esse papel conjunto é vital para elevar a qualidade das pesquisas, promover inovação, formar novos talentos e disseminar conhecimento, fortalecendo a missão do instituto e seu compromisso com a sociedade.

**Criação de espaços físicos para reuniões:** Garantir a disponibilidade de ambientes adequados para discussões e atividades, sem interferências externas. Esses espaços serão úteis, por exemplo, para estudos em pequenos grupos, reuniões entre alunos e orientadores e apresentações de propostas de projetos de pesquisa extensão.

**Buscar orçamento específico para Coordenadorias de Pesquisa e Extensão:** Planejar, discutir e destinar orçamentos específicos para pesquisa e extensão, permitindo que o campus ofereça bolsas aos estudantes e organize eventos acadêmicos de maneira satisfatória.

**Ampliação e incentivo a projetos de extensão para Incubadoras e Startups:** Identificar e colaborar com empresas locais e regionais interessadas em aprimorar seus processos por meio de soluções tecnológicas inovadoras desenvolvidas por alunos e docentes. Essas soluções serão transformadas em propostas práticas, retornando às empresas através de startups.

**Parcerias com ICTs e empresas locais:** Fortalecer a pesquisa e inovação por meio de parcerias com Instituições Científicas, Tecnológicas e de Inovação (ICTs) e empresas locais, proporcionando acesso a recursos tecnológicos, conhecimento especializado e oportunidades de financiamento. Aumentando com isso o impacto e a relevância das ações tanto na pesquisa quanto na extensão.





## Pesquisa e Extensão

**Incentivo a editais de fomento:** Buscar oportunidades de fomento e dar liberdade aos docentes para buscarem por editais voltados à pesquisa e à extensão, aumentando os recursos disponíveis para essas áreas e garantindo a participação em projetos de relevância para a comunidade acadêmica.

**Divulgação de projetos:** Fortalecer a divulgação das atividades de pesquisa e extensão realizadas no campus, utilizando perfis e redes sociais do IFCE. Promover eventos presenciais dentro e fora do campus Jaguaribe para expandir a visibilidade dos projetos.

**Fortalecimento dos grupos das Olimpíadas do Conhecimento:** Estimular o interesse dos alunos em diversas áreas acadêmicas, promovendo o aprendizado de forma desafiadora e motivadora. Esses grupos incentivam o trabalho em equipe, a troca de conhecimentos e o desenvolvimento de habilidades diversas.

**Criação de cursos de extensão para disciplinas propedêuticas:** Desenvolver cursos de extensão voltados ao ensino de disciplinas propedêuticas para alunos do 9º ano de escolas públicas de Jaguaribe, incentivando a cultura de estudo e preparando-os para ingressar no IFCE campus Jaguaribe adaptando-os à realidade e mudança de perfil escolar.



# Infraestrutura

A infraestrutura escolar é um componente fundamental para o sucesso do processo educativo, pois ambientes bem equipados e mantidos proporcionam condições ideais para o aprendizado e o desenvolvimento integral dos alunos. Salas de aula confortáveis, biblioteca acessível, laboratórios bem equipados e áreas de convivência arejadas não apenas facilitam o ensino, mas também motivam os estudantes, melhorando sua concentração e engajamento, garantindo assim a permanência estudantil. Além disso, uma infraestrutura adequada é crucial para a segurança e o bem-estar de toda comunidade acadêmica, permitindo que professores e alunos desempenhem suas atividades com tranquilidade e eficiência, refletindo diretamente na qualidade da educação ofertada. Sabemos da dificuldade orçamentária atual, mas a proposta desse plano de gestão é sempre de ir buscar recursos de forma insistente para que as ações aqui planejadas saiam do papel e cheguem até a nossa comunidade acadêmicos

**Melhoria dos ambientes esportivos e criação de novos espaços:** Manter a estrutura esportiva existente e buscar a reforma da quadra para possibilitar o uso em diversas modalidades. Melhorar os vestiários, tornar os espaços acessíveis, instalar bebedouros nas áreas de prática esportiva e incentivar a participação em competições dentro e fora do campus. Além disso, criar novos espaços para atividades esportivas, diversificando as modalidades oferecidas e garantindo a manutenção contínua, tornando esses espaços referência no campus.

**Plano de manutenção para salas de aula e aparelhos eletrônicos:** Implementar e manter um plano de manutenção regular para salas de aula e laboratórios, garantindo que entre o final e o início de cada semestre as condições adequadas de infraestrutura sejam mantidas para um bom funcionamento no retorno às aulas.

**Reestruturação da biblioteca:** Ampliar e modernizar o acervo bibliográfico, adquirindo obras mais adequadas às necessidades dos novos cursos. Buscar, junto à reitoria, a implantação da "Biblioteca Modelo" no campus, promovendo uma estrutura mais eficiente para o atendimento às demandas acadêmicas.

**Recuperação e manutenção da infraestrutura existente:** Captar recursos para garantir a manutenção corretiva dos blocos administrativos, didáticos e áreas comuns, com o objetivo de recuperar estruturas e realizar melhorias que evitem o desperdício de recursos públicos, por meio de manutenções preventivas e preditivas.

**Reorganização do interior dos ambientes administrativos:** Reorganizar os espaços de trabalho por meio de consultorias especializadas em projetos de interiores e aquisição de novos equipamentos. O objetivo é otimizar o uso do espaço, melhorar a circulação e promover a acessibilidade, impactando positivamente a produtividade, o bem-estar e a colaboração entre os membros da equipe.

**Construção de um espaço de convivência para servidores:** Buscar recursos junto à reitoria e outras fontes para construir um espaço comum para os servidores, contendo banheiros amplos, confortáveis e acessíveis, além de uma área de descanso com mobília adequada.

**Implementação de uma copa coletiva:** Obter recursos para construir uma copa coletiva para os servidores, equipada com mobília adequada para refeições, espaço para café e áreas para limpeza de utensílios individuais e coletivos de forma mais eficiente.

**Melhoria da urbanização do campus:** Buscar recursos para melhorar a urbanização do campus com a construção de praças e espaços verdes, proporcionando mais áreas de convivência ao ar livre e melhorando a estética das instalações.

**Construção da nova guarita, pavimentação e estacionamento:** Viabilizar a construção de uma nova guarita conforme o Plano Diretor do campus, pavimentar o acesso entre a guarita, a Unidade de Alimentação e Nutrição (UAN) e o novo bloco didático, além de construir um novo estacionamento. Essas ações fazem parte do plano de modernização estrutural e visual do campus.

**Construção de uma nova sala de recepção:** Buscar recursos para projetar e construir uma nova área de recepção mais moderna, ampla e acessível para toda a comunidade acadêmica e externa, reforçando a melhoria da área de acesso ao campus.

**Criação de um novo bloco didático e de um Centro de Pesquisa, Inovação e Empreendedorismo:** Diante do crescimento das matrículas e da oferta de novos cursos, buscar a construção de um novo bloco didático, semelhante ao entregue em 2024. Além disso, buscar recursos para a criação de um bloco voltado para Pesquisa, Inovação e Empreendedorismo, incentivando o desenvolvimento de projetos nesses setores.



## **Estrutura Organizacional do campus**

Focar na estrutura organizacional do campus tem a importância de garantir o funcionamento eficiente e o desenvolvimento contínuo da instituição. Uma estrutura acadêmica bem organizada facilita a tomada de decisões, melhora a comunicação interna e externa, e assegura que os processos administrativos, acadêmicos e de pesquisa sejam executados de forma integrada e alinhada aos objetivos estratégicos do campus.

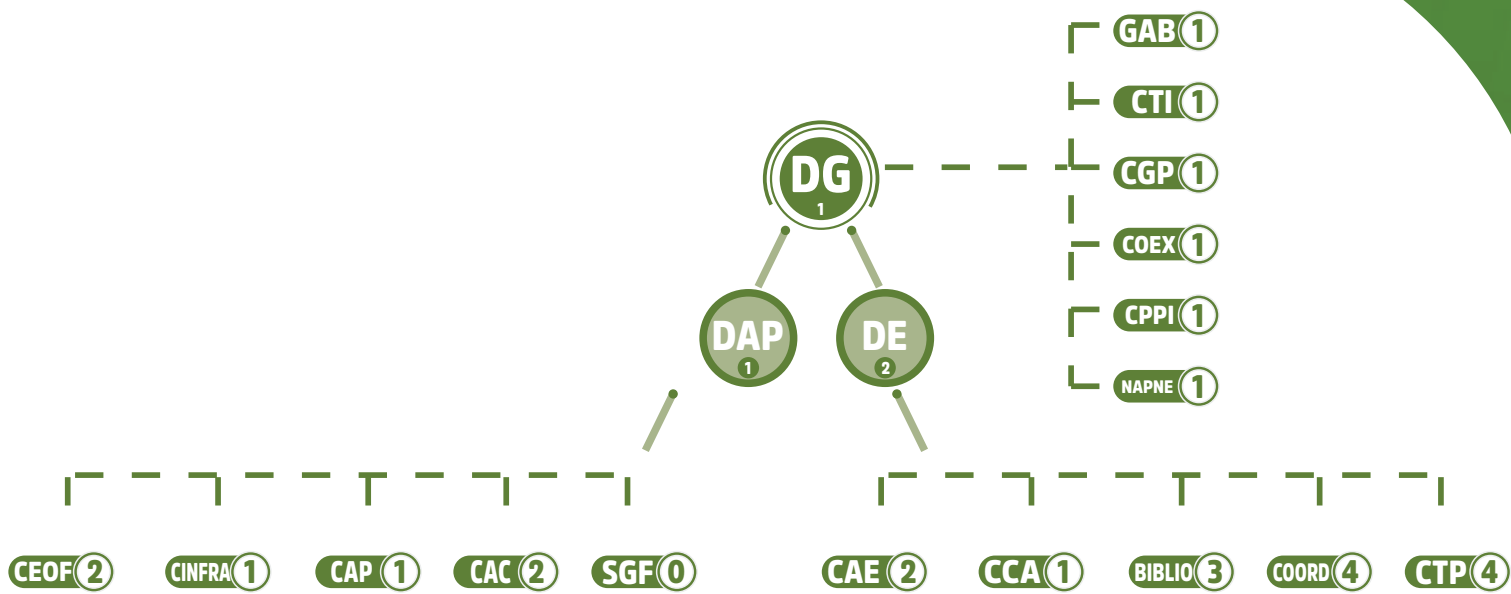
Olhar para essa reestruturação é olhar com carinho para o bom funcionamento do nosso campus e pensar no bem-estar dos nossos docentes, técnicos-administrativos, alunos e comunidade acadêmica de uma forma geral.

Além disso, uma boa organização contribui para a criação de um ambiente de trabalho mais colaborativo e motivador, impactando diretamente a qualidade do ensino e da aprendizagem.

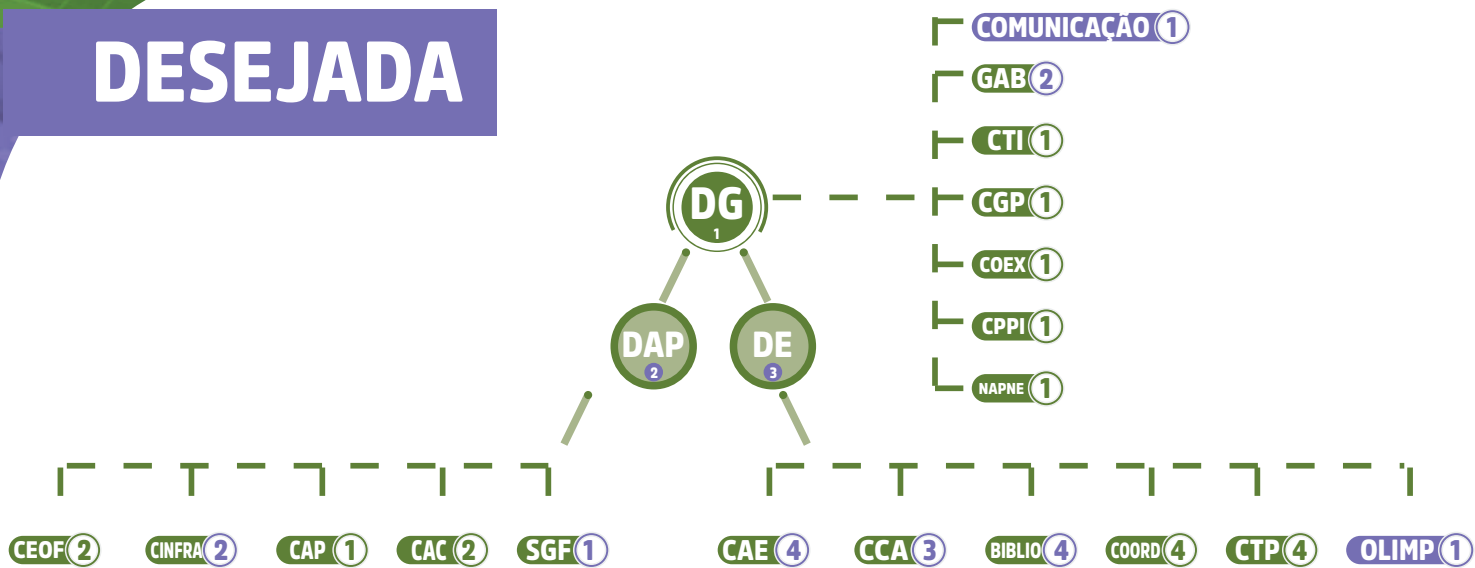


# Estrutura Organizacional do campus

## ATUAL



## DESEJADA





# Estrutura Organizacional do campus

**Busca por funções em setores estratégicos.** É fundamental buscar junto à Reitoria o fortalecimento da estrutura organizacional do campus por meio da criação de setores como Aquisição e Contratos, Biblioteca, Coordenadoria Acadêmica, Estágio e Comunicação Social e Eventos. Destaca-se a importância da criação da Coordenadoria Acadêmica, que englobará a Coordenação Técnica Pedagógica e a Assistência Estudantil, organizadas de forma individualizada e com atribuições bem definidas. Com essa estrutura, a Coordenação Técnica Pedagógica focará nos índices acadêmicos e pedagógicos, enquanto a Assistência Estudantil atenderá diretamente os discentes e suas famílias, evitando sobreposições de funções e promovendo um atendimento mais eficiente e direcionado.

**Busca Ativa pelo preenchimento completo do quadro de Técnicos-Administrativos do Campus.** A falta de servidores técnicos administrativos tem causado sérios problemas administrativos e emocionais no campus, refletindo diretamente no desempenho e bem-estar dos servidores atuais. A busca ativa pelo preenchimento dessas vagas é urgente e necessária para evitar sobrecarga de trabalho e garantir um ambiente de trabalho mais saudável, eficiente e equilibrado.

**Avaliação Periódica de Eficiência das Funções Comissionadas.** A proposta visa, por meio da criação de uma Comissão Própria de Avaliação (CPA) interna, elaborar uma pesquisa periódica para coletar dados e analisar a produtividade de cada função. Com base nessa análise, a gestão, em conjunto com os membros da CPA, poderá identificar e propor melhorias em cada setor, visando aumentar continuamente a qualidade e a satisfação nos serviços prestados.



# Gestão e Desenvolvimento de Pessoas

A gestão e o desenvolvimento de pessoas são fundamentais para o crescimento sustentável da instituição. Uma gestão de pessoas eficaz não apenas aprimora as competências dos servidores, mas também promove um ambiente de trabalho motivador, colaborativo e alinhado aos objetivos estratégicos do campus. O desenvolvimento contínuo dos colaboradores, por meio de capacitações, treinamentos e programas de bem-estar, aumenta a produtividade, reduz a rotatividade e melhora o clima organizacional. Além disso, investir nas pessoas é investir na qualidade do ensino e dos serviços prestados, garantindo que o campus não só cumpra sua missão educacional, mas também se torne um local onde todos se sintam valorizados e engajados.

**Apoiar e Incentivar a capacitação dos servidores em níveis de pós-graduação.** Disponibilizar editais de afastamento com periodicidade fixa, permitindo que os servidores interessados possam planejar sua organização pessoal para esse fim. Atualmente, o processo de afastamento pode ser demorado e burocrático. A proposta é elaborar um fluxo processual mais simples, com o objetivo de minimizar o tempo entre a solicitação e o efetivo afastamento.

**Manutenção do orçamento para capacitação de docentes e técnicos.** É importante realizar uma gestão orçamentária equilibrada e responsável, com uma análise cuidadosa, para garantir a disponibilidade financeira para capacitação. Assim, o campus poderá oferecer oportunidades de desenvolvimento continuamente, tanto para docentes quanto para técnicos administrativos.

**Incentivo a Capacitação em Gestão de Projetos.** Dentro dessa proposta, sugere-se a criação de turmas e/ou vagas específicas junto ao nosso curso já existente de Especialização em Gestão de Projetos, voltadas para servidores que ocupam cargos de direção, funções gratificadas e coordenações de curso, ou seja, aqueles que atuam diretamente na gestão dos diversos setores do campus, desde que haja interesse e disponibilidade por parte destes. Essas turmas poderiam, ainda, ser estendidas a grupos equivalentes nas secretarias do município de Jaguaribe e região, bem como para servidores da CREDE 11.



## **Gestão e Desenvolvimento de Pessoas**

**Criação do programa "Café com o DG".** O programa "Café com o DG" será implementado com o objetivo de aproximar a Direção-Geral de todos os servidores. A iniciativa prevê a elaboração de um calendário de visitas aos setores, onde o Diretor-Geral participará de encontros descontraídos, mas focados em temas relevantes. Esses momentos, acompanhados de café e boas conversas, servirão para discutir pautas de forma leve, promover feedbacks construtivos, divulgar ações de outros setores e criar um ambiente propício à resolução de pequenos conflitos internos. O objetivo é fortalecer o sentimento de pertencimento e estabelecer uma cultura de comunicação mais aberta e acessível.

**Implementação de conversas frequentes com representantes discentes.** A proposta visa aproximar a Direção-Geral dos alunos por meio da criação de rodas de conversa com representações estudantis, divididas por cursos e/ou eixos. O objetivo é entender o cotidiano e as necessidades específicas de cada grupo, promovendo melhorias dentro de uma realidade colaborativa e ouvindo diretamente os discentes.

**Implantar a cultura de confraternizações de servidores e terceirizados.** A proposta prevê a realização de eventos como uma festa junina e uma confraternização geral de fim de ano, realizados fora das dependências do campus. O objetivo é criar um ambiente onde servidores e terceirizados se sintam à vontade para participar, podendo trazer suas famílias e promover um clima descontraído e acolhedor.





# Sustentabilidade

A implantação de projetos de sustentabilidade no campus é uma iniciativa importante para promover a conscientização ambiental. Esses projetos englobam uma série de práticas e estratégias que visam a conservação dos recursos naturais. A integração de tecnologias verdes, redução do consumo energético e sistemas de reaproveitamento de água, além da associação do nosso já existente sistema de energia fotovoltaica, contribuem para a criação de um ambiente mais sustentável e saudável. A adoção desses projetos não apenas alinha a instituição às melhores práticas de responsabilidade ambiental, mas também serve como um exemplo educacional para alunos e funcionários, incentivando a adoção de hábitos sustentáveis no campus e na vida cotidiana.

**Implementar tecnologias de baixo consumo de energia.** Substituir as lâmpadas tradicionais ainda existentes por lâmpadas de LED e implantar sistemas de controle inteligente da iluminação nas áreas comuns, visando a redução do consumo energético.

**Uso Eficiente da água.** Instalar, adequar e consertar dispositivos economizadores de água em todas as pias do campus, promovendo a redução do desperdício e o uso consciente dos recursos hídricos.

**Aplicação de películas Refletivas nas salas de aula.** Implementar películas refletivas nas salas de aula para melhorar a visibilidade, solucionando as reclamações dos alunos sobre o reflexo da luz solar nos quadros. Além disso, a medida busca aprimorar a eficiência térmica das salas, proporcionando um ambiente mais confortável e reduzindo o consumo de energia com climatização.

**Espaços Verdes e Paisagismo Sustentável.** Incentivar e apoiar a criação de jardins e áreas verdes que utilizem plantas nativas e técnicas de jardinagem sustentável, com baixo consumo de água, promovendo um campus mais verde e ecologicamente consciente.